

La GAZETTE

DU COMITE DES QUARTIERS DE MONTFERRAND
12, rue Saint-Antoine 63100 Clermont-Ferrand

E-mail : comite.montferrand@gmail.com

Téléphone 06 42 65 92 51

Site <http://montferrand.jimdo.com>



Bulletin d'information n° 28
NOVEMBRE 2014

☎ URGENCES

- Samu et urgence dentaire	15
- Gendarmerie	17
- Pompiers	18
- Pharmacie de garde (7/7)	39.15
- Urgence Médecins (7/7)	36.24
- SOS violences conjugales	39.19
- Proxim'cité Ville de Clermont	0.800.300.029

☎ UTILES

- Allô escroqueries	0.811.02.02.17
- SOS carte bleue volée ou perdue	0.892.68.32.08
- Médecin de garde (7/7)	04.73.44.10.00
- SOS amitié (7/7)	04.73.37.37.37
- Centre antipoison	04.72.11.69.11
- Urgence vétérinaire	04.73.14.03.62
- Mairie de Montferrand	04.73.42.60.95

Correspondants locaux journal La Montagne : Annie Frier : 06.19.59.23.15 et Bernard Ronfet : 06.70.74.15.08

EDITO : Montferrand, promis à un bel avenir ?



Historiquement, Clairmont et Montferrand étaient deux villes distinctes, nettement séparées dans « l'entre-deux-villes » par de vastes zones agricoles. En 1630, le Roi Louis XIII impose l'union des deux cités. Mais il a fallu attendre 1731 (un siècle) pour sceller définitivement l'union des deux villes.

De cette première décision hautement politique, Montferrand, abandonnée et vidée de ses élites, a longtemps souffert d'une mauvaise image. Elle mettra plus de deux siècles à s'en relever.

Des choix politiques d'importance, assez récents, ont modifié en profondeur cette image vieillotte de la bastide de Montferrand avec sa couronne de quartiers patchwork : la création du musée d'art Roger-Quilliot, puis la mise en œuvre du Plan de sauvegarde et de mise en valeur (Le PSMV) ont initié et donné sens à la rénovation de Montferrand.

La nécessité de relocaliser des équipements lourds à l'étroit au cœur de Clermont et des terrains rendus disponibles sur Montferrand ont facilité l'implantation de nouveaux équipements : l'hôpital d'Estaing et sa Faculté dentaire, l'Hôtel de Région, le Pôle santé République, la CPAM, la CARSAT, l'Hôtel de Police, Polydôme, le journal La Montagne...

Montferrand, lieu d'échange et d'ouverture, est l'épicentre de toutes les voies de communication de l'agglomération : la 4 voies et l'autoroute à l'Est, la gare SNCF à 5 mn, le tramway de part en part, l'axe République trait d'union « entre les deux villes », les bus vers les communes aux alentours et l'aéroport à moins de 10 mn...

L'avenir de Clermont-Ferrand, on le voit, se dessine principalement à l'Est de la ville, autour de Montferrand. « Maintenant, comment oser imaginer et faire la ville autrement ? » Car l'époque est révolue où le Roi ou les élus pouvaient décider seuls. Parce que la société évolue, les habitants revendiquent de participer activement à l'écriture de leur territoire. Le comité des quartiers de Montferrand veut contribuer à cette nouvelle forme de gouvernance. Pour une réussite collective.

Rémy Humeau, Président.

AGENDA NOVEMBRE DECEMBRE 2014

Le Comité et ses partenaires vous proposent des moments festifs, de rencontre, de culture, de réflexion...

Samedi 29 novembre, à 20h dans le self de l'école du Franc Rosier, 122 avenue de La République à Montferrand



► *Super Loto des Ecureuils du Franc-Rosier* ◀

Pour soutenir les activités football, gymnastique et randonnée de l'association. Prix du carton : 4 €, 10 € les 3, 20 € les 7.

Ouvert à tous. ☎ 06.46.16.63.65.

Samedi 6 décembre de 8h à 13h, Place de La Fontaine et rue Jules Guesde

► *Marché Les samedis du terroir à Montferrand - Animations spéciales Noël* ◀

Distribution gratuite du nouveau guide « Pas à Pas dans Montferrand »

A 11H 2^{ème} Fête de l'Angélique

A midi un bol de soupe offert par l'AMAP de Bien-Assis

A 12H30 Plantation de pieds d'angélique dans un jardin public.



L'angélique



Sandy, maraîchère pour l'AMAP

Toute la matinée, l'association pour le maintien d'une agriculture paysanne l'AMAP de Bien-Assis vous invite...

rue Jules Guesde à déguster le vin chaud avec des petits gâteaux de Noël, produits locaux et bio, fournis par des producteurs de la région.

amap2bienassis.blogspot.fr

Mercredi 10 décembre à 20h, salle Poly, 2 Place Poly à MONTFERRAND

Réunion Publique ► *Le Plan local d'urbanisme (PLU) à Clermont-Ferrand* ◀



Associer en permanence les habitants aux nouvelles définitions de leur territoire, susciter l'intérêt pour les questions d'environnement, redonner sa place à la nature dans la ville, repenser la question de la densification, oser imaginer et faire la ville autrement...

Quartier République, Saint Jean, Les Pistes, Cataroux, La Tiretaine... dans la ville et dans l'agglomération...

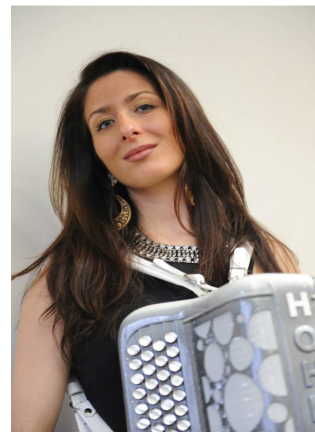
Grégory Bernard, Adjoint à l'Urbanisme de Clermont-Ferrand sera notre principal invité.

Gratuit et ouvert à tous. ☎ 06.42.65.92.51.

Le dimanche 14 décembre, à 12h30, salle Poly, 2 Place Poly

➤ **Le Repas Montferrandais** ◀

C'est le repas de fin d'année organisé par le Comité. Il est ouvert à tous, aux familles, aux amis. Moment très convivial, il sera animé cette année par l'aveyronnaise **Nathalie Bernat et son orchestre**. La participation demandée pour le repas dansant est de 15 € par personne (8 € pour les enfants). Attention les inscriptions sont limitées à 80 places. Inscription au 06.72.68.06.54. ou 04.73.23.32.48.



Mercredi 17 décembre de 15h à 18h. ➤ **Noël à Montferrand** ◀

Organisé par l'association « **Montferrand Commerces et Services** ». Parade de mascottes, de lutins et le Père Noël qui vont déambuler dans les rues du quartier. Le Petit train de Noël sillonnera Montferrand. Départ Place de la Rodade à 15h. Animations gratuites. ☎ 06.63.36.42.49.

Le dimanche 21 décembre, de 10H à 17H sans interruption, Salle Poly 2, Place Poly.

➤ **Zone de Gratuité - spécial fêtes** ◀

L'Université populaire de Clermont-Ferrand (UPC) organise sa quatrième zone de gratuité temporaire avec le Comité de Montferrand. « **Je donne, je dépose, j'emporte** » des objets propres et en bon état. Amenez des **JEUX** et des **JOUETS** en priorité pour les enfants, mais également vêtements, objets culturels, décoration, vaisselle... pour tous ! **Des tombolas gratuites** seront organisées et une **buvette participative** sera à votre disposition (apportez des boissons et grignotages selon vos moyens).

A 17h30 : Goûter Partagé

Nous vous attendons avec vos boissons, gâteaux, friandises et gourmandises salées ou sucrées, pour le Goûter Partagé qui clôturera cette journée. ☎ 04.73.31.14.05.

MONTFERRAND Salle Poly

Dimanche **21 Décembre** 2014

De 10h00
à 17h00

ZONE DE GRATUITÉ

SPÉCIAL FÊTES

TOUTE LA JOURNÉE,
je dépose, je donne, j'emporte
des objets propres en bon état
et peu encombrants :

JEUX et JOUETS
Vêtements divers
Culture, Art, Musique,
Décoration, Sport, Loisirs...

TOMBOLAS GRATUITES BUVETTE PARTICIPATIVE

Apportez vos boissons, gâteaux et friandises...

à 17h30

Goûter partagé

...Apportez vos GOURMANDISES, vaisselle et couverts !

Contact : UPC63
06 07 78 72 83
06 33 31 33 45
upc63.ouvaton.org



Une idée cadeau pour Noël : le Comité prépare **un beau voyage** du 30 avril au 2 mai 2015.

➤ **Séjour Périgord & saveurs** ◀ Collonges-la-Rouge, Sarlat, Domme, La Roque-Gageac
Venez découvrir cette terre généreuse pour l'homme. Depuis des millénaires, elle a apporté la nourriture, la pierre, le feu, dans une nature exceptionnelle. Tout un programme de visites et d'animations libres. Premiers renseignements : 06.79.75.29.09. (Autour de 200 € par personne)

Les brèves

BIENVENUE SUR LE SITE DU COMITE <http://montferrand.jimdo.com>

Il offre 10 rubriques : Accueil, Agenda, La Gazette de Montferrand, La Maison pour Tous, Vivre à Montferrand, Vous y étiez peut-être (des photos et archives) Qui sommes-nous, Nos partenaires et amis, Comment adhérer au Comité ? Comment nous contacter ?



Mis à jour régulièrement en fonction de l'actualité du Comité, mais aussi des infos fournies par nos partenaires, il se veut un outil réactif et pratique au service des Montferrandais. La rubrique « Vivre à Montferrand » par exemple recense les horaires de la mairie, du bibliobus, des informations sur le tri des déchets...

N'hésitez-pas à donner votre avis, nous indiquer des infos à publier. Ce site est aussi le vôtre.

Pour y aller, c'est très simple : Vos ouvrez n'importe quel moteur de recherche (Yahoo, Google, Bing...) vous écrivez : *comite montferrand* et vous cliquez... C'est le complément idéal du FLASH INFO du Comité.

Pour recevoir sur votre ordinateur ou votre Smartphone le FLASH INFO du Comité (parution le jeudi), ainsi que la GAZETTE DE MONTFERRAND en couleur, envoyez simplement votre adresse mail à comite.montferrand@gmail.com

ALERTE ROUGE : Le Comité recherche pour janvier une personne, intéressée par la vie associative, les projets du Comité et motivée pour piloter le site du comité. ☎ 06.42.65.92.51.

Pour se nourrir de bons produits bio & régionaux

LA RUCHE de MONTFERRAND.

Vente directe chaque jeudi de 17h à 19h, de fruits, légumes, viande fromages, pain, volaille. Rendez-vous au Bar de l'Etoile, Place de La Rodade

www.laruchequiditoui.fr

L'association Montferrand Commerces & Services



diffuse le livret « PAS à PAS dans Montferrand ». 60 pages pour présenter les 170 commerces, les services et les entreprises avec un plan et des photos de nos quartiers.

Le Comité, soucieux de soutenir ses partenaires et le commerce à Montferrand, a distribué 4500 livrets en même temps que la Gazette de Novembre.



LA POSTE Le Bureau de poste de Montferrand.

Actuellement fermé pour travaux, sa réouverture est prévue le lundi 15 décembre à partir de 8h30.

❖ **Manuela Ferreira De Sousa**, adjointe spéciale de Montferrand est à votre disposition chaque lundi, de 14h30 à 16h30, sans rendez-vous, à la Mairie de Montferrand. ☎ 04.73.42.63.25.

❖ **Vous venez d'arriver à Montferrand**, besoin de renseignements, de rencontre, prenez contact avec le Comité, soit en téléphonant ☎ 06.42.65.92.51 soit par mail : comite.montferrand@gmail.com

Rubrique info Commerces et Services de proximité.

Nouveaux propriétaires, nouvelles prestations dans deux lieux de rencontre. A découvrir.

☞ **Anya Pâtisserie, produits orientaux**, 36 rue des Cordeliers, ☎ 06.11.35.57.02.

☞ **Bar brasserie La Parenthèse** si vous avez une petite faim le midi. 11 rue de la Gravière, ☎ 04.73.91.24.14.

A NOTER : 🛎 La prochaine **ASSEMBLEE GENERALE** du Comité des quartiers de Montferrand est fixée au **MERCREDI 28 JANVIER**, 20h, salle Poly 2, Place Poly à Montferrand. Bilan et surtout nos projets pour 2015.